

Meddelande från Sällskapet Hallands Väderös Natur

Innehåll:

nr 73/2013

- Kallelse årsmöte lördagen den 6 juli 2013
- Ekonomi och styrelsens arbete
- Exkursioner 2012-2013:
- Notiser
- Program för sommaren 2013 till våren 2014



Kallelse till årsmöte för medlemmar i Sällskapet Hallands Väderös natur

Årsmötet hålls i Sandhamn, Hallands Väderö den 6 juli 2013.

Vi samlas vid kaféet klockan 10.30.

Båt avgår från Torekov klockan 10.00.

Förslag till dagordning

- 1 Mötet förklaras öppnat.
- 2 Val av mötesordförande, protokollförare, och två justeringsmän för mötet.
- 3 Har årsmötet behörigen sammankallats.
- 4 Ärenden att ta upp under övriga frågor.
- 5 Styrelsens verksamhetsberättelse.
- 6 Sällskapets ekonomi.
- 7 Revisors berättelse.
- 8 Budget för nästa verksamhetsår.
- 9 Kan styrelsen beviljas ansvarsfrihet.
- 10 Val av ordförande och tre ordinarie styrelsemedlemmar.
- 11 Val av två styrelsesuppleanter.
- 12 Eventuellt fyllnadval.
- 13 Val av två revisorer och suppleanter.
- 14 Val av valberedning.
- 15 Övriga ärenden, som årsmötet beslutar ta upp till behandling.

Årsmötesexkursion

Efter årsmötet följer årsmötesexkursion med samling vid kaféet klockan 12.30. Vi går sedan över till Skogvaktargården vars framtid presenteras av Torekøvs kyrka och arkitekterna Månsson & Dahlbäck. Båt avgår från Torekov klockan 12.00 för de som ansluter efter årsmötet.

Jan Lannér, ordförande

Styrelsens sammansättning verksamhetsåret 2012-2013

Vid årsmötet 2012 omvaldes på två år de ordinarie styrelsemedlemmarna Peer Ekström och Johan Krook. Johanna Tell ersattes av Örjan Fritz, biolog som arbetar på Naturcentrum. Vid årsmötet omvaldes på två år följande fyra suppleanter, Magnus Andrell, Mikael Haraldsson, Jonas Paulsson och Björn Vallin. Till revisorer omvaldes på ett år Ingrid Oscarsson och Anders Strandberg samt Åke Gustavsson och Lena Orrling som suppleanter. Till valberedning omvaldes av Anders Ploman (sammanställande) och Lena Göransson i valberedningen. I samband med årsmötet hölls ett konstituerande styrelsemöte vilket gav styrelsen följande utseende:

Ordinarie ledamöter:

- valda till årsmötet 2013

Jan Lannér, ordf. 046 13 32 58, 070 218 89 29 - jan.lanner@skogsstyrelsen.se

Lena Svedin, sekreterare 0435 132 67; 070 740 56 71 - lena.svedin@shvn.se

Ricard Jirle, kassör 0431 36 64 55 - ricard.jirle@shvn.se

Lina Andreasson, redaktör 070 779 0746

Karin Falkmer 0431 36 64 91

- valda till årsmötet 2014

Per Ekström 046 - 25 20 65

Johan Krook, projektledare för bokprojektet 0431/ 36 24 20

Örjan Fritz 035/ 600 20

Vid ändring av
postadress kontakta
kassören.

Suppleanter

- valda till årsmötet 2013

Ingela Isaksson 031/ 28 17 60

Pia Romare 046/ 20 22 24

Henrik Jorlén 0431/ 36 36 6

- valda till årsmötet 2014

Magnus Andrell 0431/ 36 46 16

Mikael Haraldsson 0430/ 263 96

Jonas Paulsson 0431/ 44 10 62

Björn Vallin 0431/ 127 10

www.shvn.se

Styrelsemedlem eller revisor som inte önskar bli omvald: meddela ordföranden senast den 1 mars.

Om verksamhetsåret 2012

Årets verksamheter har som sedvanligt bestått av planering och genomförande av excursioner och program för nästföljande år. Något rekordantal för deltagande vid excursionerna har det inte varit men i regel 15 till 25 medverkande, med undantag av julexcursion med två deltagare. I samarbete med turistbyrån arrangerades vi även en kvällsexcursion till ön. Styrelsen har sammanträtt en gång under hösten 2012 och en gång våren 2013. Det är i huvudsak styrelsens guideboksarbetsgrupp, Johan, Jan, Karin, Lena, Mikael och Lina, som under året oförtrutet arbetat vidare. Arbetsgruppen har i stort sett träffats en gång i månaden under året. Detta arbete har nu kommit så långt att vi har klart texterna och nu främst arbetar med bilderna. Om allt går som planerat är boken klar i höst. Sammanfattande för arbetsgruppen är Johan Krook. Text i årets meddelande av Jan Lannér om inget annat anges.

Ordförande Jan Lannér Dalby den 9 juni 2013

Medlemsutvecklingen

Under 2012 tillkom 12 medlemmar och 26 medlemmar har valt att lämna sällskapet. 223 medlemmar har betalt medlemsavgiften för 2012. Det totala medlemsantalet uppgår till 280 medlemmar, varav 57 personer är ständiga medlemmar.

Medlemsavgiften är 100kr per betalande medlem, familjemedlem betalar också 100kr. Insättning sker till Plusgiro 3 86 63-1, Vänligen ange fullständigt namn, adress och eventuellt e-postadress även vid inbetalning via Internetbank.

Ekonomi

Det ekonomiska resultatet för verksamhetsåret 2012 visar ett överskott på 10 703 kronor. Intäkterna av i huvudsak medlemsavgifter och gåvor uppgick till 25 000 kronor. Kostnaderna uppgick till 16 420 kronor, 13 500 kronor hänför sig till tryckning och utskick av meddelande. Övriga kostnader avser annonser, Giro- och Internetavgifter.

Enlig sällskapets resultat- och balansräkning står 89 752 kronor i balanserade vinstmedel till årsstämman förfogande. Styrelsen föreslår att dessa medel överförs i ny räkning.

Rammsjöstrand 10 maj 2013

Årsmötesexkursion den 7 juli

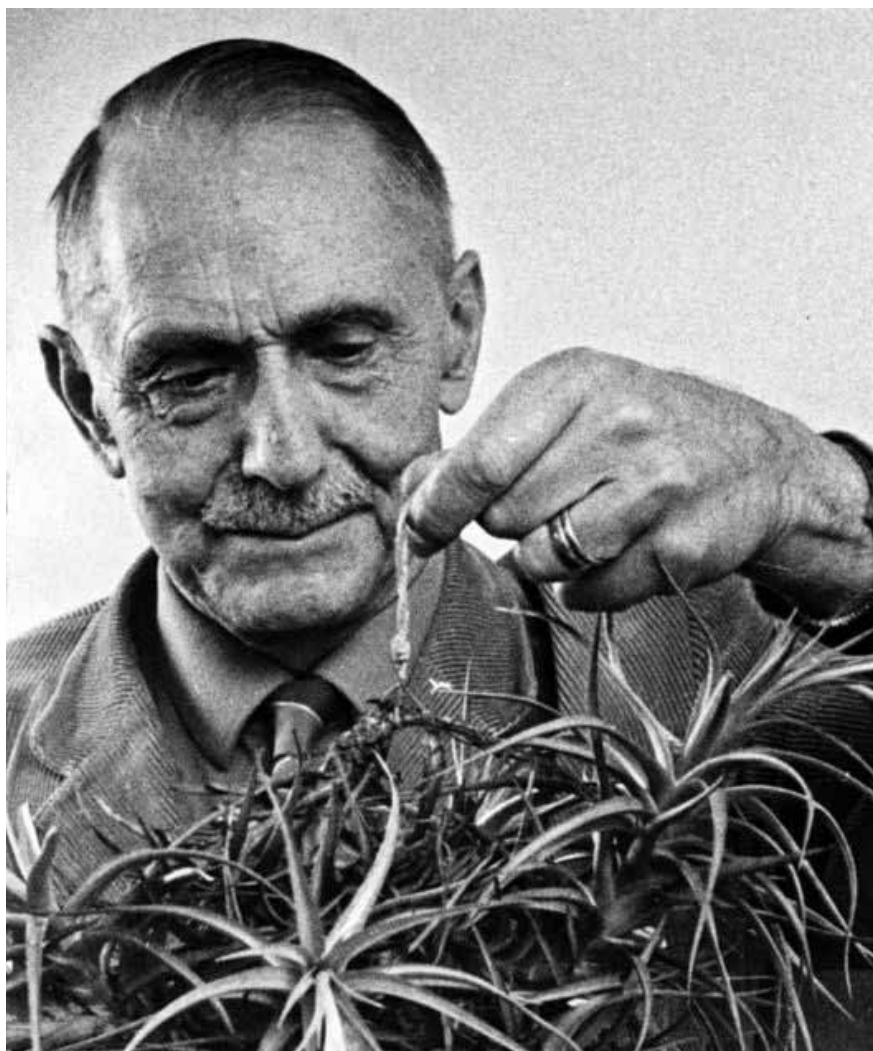
I Herved Vallins fotspår

Denna sommardag var det en märklig känsla att komma i land i Sandhamn. Där gräset vanligen är kort och slitet efter badande och solande människor stod nu gräset högt och tätt. Dagens väder bidrog också med stämningen av att komma till en avlägsen orörd ö. Inbäddad i ett ljummet, grådisigt, tyst och stilla väder var vi liksom avskurna från omvärlden. Då det 2012 är 70 år sedan föreningens bildades gick årsmötesexkursionen i Herved Vallins anda, det vill säga botaniken. Herved var den som 1942 tog initiativ till bildandet av sällskapet.

Johan Krook som är mångårig medlem i Sällskapets styrelse och inventerat Ön för Skånes flora var dagens exkursionsledare. Det första som vi fäste blicken vid var den fuktiga marken med ängsull (*Eriophorum angustifolium*), vecketåg (*Juncus effusus*) och knapptåg (*Juncus conglomeratus*) nedan för kaféet. I kontrast till detta finns strax norr om torr mager mark med borsttåtel (*Corynephorus canescens*), backtimjan (*Thymus serpyllum*), sandnejlika (*Dianthus deltoides*), gulmåra (*Gallium verum*), och tulkört (*Vinceoxicum hirundinaria*). Vi gick vidare mot Lilla Sandhamn och strax innan stättan (trappstegen) till

den betade delen finns en blomrik torräng med bland annat blommande vitklöver (*Trifolium repens*), svartkämpar (*Plantago lanceolata*), harklöver (*Trifolium arvense*) och käringtand (*Lotus corniculatus*). Till höger om stättan växer getapel (*Rhamnus catharica*). I Vallins guidebok omnämnd som vägtorn vilket är synonymt med getapel. Getapelns närvaro här kan kopplas till den diabasgång och näringsrikare mark som löper från Bagganäsan och kommer ut här på östsidan med sin utpost på skäret Saltpannan. Framme vid lilla Sandhamn letade vi efter bolmörten.

Lilla Sandhamn har varit en klassisk



lokal för den giftiga bolmörten (*Hyo-*
scyamus niger) och för 100 år sedan
fanns här också rikligt med potatiss-
läktingen spikklubba (*Datura str-*
amonium) vilken härstammar från
Mexico. Att den tidigare varit rikligt

förekommande framgår med all tyd-
lighet av det foto som finns i Öns
första guidebok från 1906 av Johan
Erikson. Bolmörten dyker fortfarande
upp med jämna mellanrum. Spik-
klubban har sannolikt försvunnit

från ön idag. I guideboken från 1947 skriver Vallin att den var försvunnen från Lilla Sandhamn men fanns då längre söder ut längs kusten. Andra växter på stranden är potatissläktingen nattskatta (*Solanum nigrum*) och opportunisten klibbkorsört (*Senecio viscosus*) som kan bli dominerande vid olika störningar av marken. Här är det havet som påverkar marken. Självtänks jag dragningen av avloppsledningarna längs bjärrekusten på 1970-talet. Klibbkorsörten kunde vara helt dominerande att par år efter marken grävts upp.

En liknande succession efter en störning kunde vi observera på de ställen där man bränt ris när man röjde mellan Egeströms damm och Lilla Sandhamn. De växter som etablerat sig på brandplatsen var lungmossa och spåmossa. Spåmossan har en egenhet med att kapselskaftet vrider sig efter luftfuktigheten.

Nästa stopp var Christians hamn där vi letade efter hjärtstilla (*Leonurus cardiaca*). En växt som man tror kom till nordnorge med hjälp av människan som medicinalväxt och sedan spred sig från klosterträdgården via prästerskapets trädgårdar ut i landskapet. Den har ett aromatiskt bladverk och lilla blommor i en krans runt stjälken.

Örten har framförallt ansetts vara verksam vid nervösa hjärtbesvär och anses vara allmänt lugnande. Den hör ursprungligen hemma i Asien, men sedan den odlats i stora delar av Europa kan den påträffas förvildad. I Sverige finns den sällsynt i Götaland och Svealand på näringsrik jord i närheten av bebyggelse. Någon hjärtstilla fann vi inte men istället den ettåriga växten bitterpilört (*Persicaria hydropiper*). Dess latinska namn *hydropiper* betyder vattenpeppar efter bladens brännande och bittra smak. Efter en mycket försiktig avsmakning kunde vi konstatera att den verkligen gör skäl för sitt namn. Härifrån gick vi genom Tånga kärret, men efter en ojämn kamp med myggen för att beskåda den relativt sällsynta glansnävan (*Geranium lucidum*) blev det en rask promenad genom kärret och återgång till Sandhamn. Dagens speciella väderlek och gjorde årets sommarvandring till en alldeles speciell upplevelse. Det var som att komma till en plats som hade glömts av människan och vi vandrade i vår egen begränsade värld i ett tyst, stilla, ljummet och fuktigt gråväder utan skarpa kontraster och främmande ljud. Ett lugn som man sällan får uppleva.

T.h. Gråfibbla.

**Nedan: Bactimjan och gulmåra
i Sandhamn.**



Jubileumsexkursion den 12 juli

Sill, lots, odling, konst, vetenskap och andrum

- verksamheter i Kapellhamn under 1000 år

Som en del av vårt 70-års jubileum anordnade Sällskapet en sommarkvällsexkursion till Kapellhamn torsdagen 12 juli. Temat var verksamheter kring Kapellhamn. Antalet deltagare var begränsat och biljett löstes hos turistbyrån i Torekov.

Tanken på en lätt kvällspromenad på Ön genom direkt transport till Kappelhamn fick skrinläggas då bryggan inte var helt kurant efter decemberstormen 2011. Detta var också första gången vi hade ett samarbete med Turistbyrån som stod för biljettförsäljning. Vi var knappt ett tjog som tagit vara på möjligheten till en kvällsutflykt till Ön. Efter en rask promenad genom Söndreskog kom vi fram till platsen för Gegerfelts villa Solbacken. Huset brann ner under mystiska förhållanden 1910 och i det som var Gegerfelts skyddade trädgård byggde 1916 Henrik Heimer ett fritidshus. De spår som finns kvar idag av Gegerfelts byggnader är framförallt resterna av brunnen, jordkällaren och grunden

efter gårdskarlens hus. Härifrån tog vi oss upp på Nybroklinten, höjden bakom Arkels hus som även kallats Klintabacken. Vi befann oss på platsen för de räddningsutgrävningar som gjordes på 1970-talet. Erosionen började blottlägga de kulturlager som fanns här vilket var anledningen till att platsen grävdes ut. Detta är den enda dokumenterade utgrävningen av lämningar efter det medeltida fiske som gjorts på Väderön. Man fann här ett antal lerbottnar som överlagrade varandra vilket betyder att platsen använts och övergivits i flera omgångar. Det överensstämmer med de olika upp- och nergångar sillfisket hade under medeltiden. Allt efter hur tillgången till sill varierade. Man påträffade också ett antal så kallade

Åskskurar drar in över fastlandet medan vi befinner oss i kvälls-solen på Väderön.



bålplatser vilket skulle kunna vara spår efter att man av sillrenset kokade fram silloljan.

På Nybroklinten fanns också den signalmast med vilken lotsen och senare fyrvaktare och skogvaktare kunde meddela sig med fastlandet. Härifrån kan man också enkelt överblicka öns huvudsakliga bebyggelse. Av dagens befintliga nio hus har tre sina rötter i den Ekologiska stationen, Arkels (1917), Stålfelts (1920) och Vallins Solstugan (1921). Två har varit tjänstebostäder; skogvaktaregården (1860) och Väderömuseet (1844). De fyra hus som ursprungligen byggts som fritidshus är Romares stuga på Troedshallen (1915), Hied (1925) och de två husen närmast Kappelhamnsbryggan; Hellners (1936) och Heimers (1916). Hied hade en föregångare i en barack för stenhuggarna (ca 1902-1925) och huset närmast bryggan, Heimers, i Gegerfelts hus Solbacken (1893-1910).

Upp på Nybroklinten intog vi vår medhavda matsäck medan vädret blev allt mer dramatiskt över fastlandet. Vi satt nu i solskenet och kunde se hur kraftiga regnskurar drog in från Skälderviken över Torekov, allt inrammat av en stor regnbåge.

Besöket i Kappelhamn avslutades uppe vid Skogvaktaregården där Magnus Andrell och John Henrysson berättade lite om planerna för Skogvaktaregården som en framtida plats för andrum, konfirmationsverksamhet och vandrarhem. Nu återstod bara en vandring tillbaka till Sandhamn och precis när vi kommit i skydd av skogen öppnade sig himmeln och regnet vräkte ner men hann inte igenom trädskronorna. Lika snabbt som regnet kom upphörde det när vi kom fram till Oadammen.

Foto Jens Lannér / text Jan Lannér

Höstexkursion den 23 september

Alkärr i Nörre skog och öns Nordkap

Teamet för höstvandringen var Kungsmosse eller som Egerström skriver 1808 Kongs måse.

Enligt Klara Wijkanders skrift "Ortnamn på Hallands Väderö" från 1964 var Kongs måse ett litet kärr innanför Bockakås. Namnet var inte känt längre när Klara gjorde sitt arbete utan hon noterar att man ibland hör att mossen kallas Pärlehamnskärret. Under namnet Pärulan i samma skrift anges att det innanför Lotshammen liggande kärret kallas Pärlekärret.

I Skogsbruksplanen som görs av Amilon 1913 kallar han kärret väster om liggande linden till Pärlekärret. Tyvärr hade vi glömt kartorna i land så det blev en promenad efter minnesbilder.

Hur som helst var exkursionsledarens ingång att utifrån 1808 års karta göra ett besök i Kongs måse med den förutfattade meningen att delar av detta kärr försvunnit sedan dess. Vi var en relativt liten skara som i år deltog i höstvandringen. Vi sökte oss ner längs Getaryggskärrets norra kant. Här finns både ek, bok, al, björk, skogslönn och lind. Halvvägs delas nästan Getaryggskärret i två delar

av en liten höjd med berg i dagen. Längst ner kommer vi fram till en liten fuktig glänta med bland annat gul svärdslija och igelknopp. Även korna hade hittat hit så det mesta var nerbetat. Härifrån sökte vi oss mot liggande linden igen.

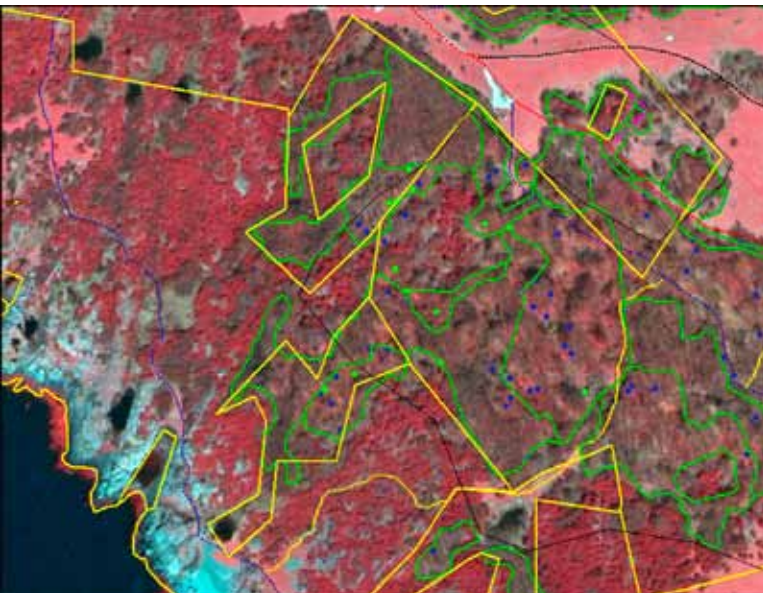
Vi stannade till vid kanten av kärret där det fanns några äldre bokar och ekar. Vi stannade och fikade här. Wilhelm von Gegerfelt tog ett par fina bilder på denna plats på 1890-talet.

Här ifrån gick vi via klippträdgården ut på Stora Tånge. Väl framme slogs man av hur hög denna udde är med god överblick över Öns norra kust.



Utsnitt ur 1808 års karta. Innanför Bockakås ligger Kongs måse och norr där om Pärnkärret. Den lilla rektangeln i övre delen är den norra planteringshagen (senare kallad plantskola).

Det var påfallande hur välbetat gräset på toppen av Tängen var, men här har snarare gässen än fåren skapat den täta grässvålen. Här ifrån gick vi via lilla Tängen över det särpräglade klapperstensfältet mot lilla Sandhamn. Den ljusrosa gnejsen och den skarpkantade klapperstenen ger området en alldeles egen prägel. Efter hemkomst rådfrågades kartorna och då framkom det att Kongs måse i själva verket utgjorde den västra delen av det vi idag kallar Getaryggskärret.



Gul linje är 1808 års avdelningsgränser. Grön linje är de olika trädbeståndens avdelningar år 2001. Rosa är gräsmark, vinrött enbuskage och brunrött är lövbärande träd och buskar. Man ser tydligt hur Kongs måses utbredning stämmer relativt väl med det som idag kallas Getaryggskärret.

Julexkursion

Säl, sol och sökande efter öns högsta punkt.

Årets julexkursion genomfördes i vackert vårväder. Efter ett antal skiftande prognoser blev det en fin dag på Väderön med västlig bris. När båten angjorde Sandhamn bröt solen fram och höll oss sällskap tills det var dags att åka i land. På vägen ut kunde vi från båten se att det låg mycket säl innanför Skäppeskären och Kohallen. Spana på dem blev det första målet för dagens vandring. På väg mot Killan fick vi se havsörn sväva över tallarna på Gårdsslätten.

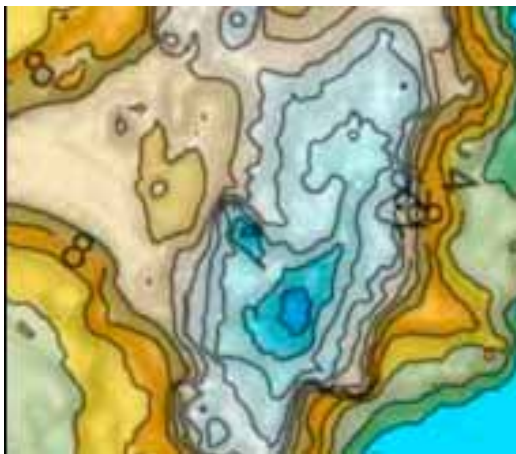
Framme vid kusten smög vi oss så nära det gick utan att skrämma upp sälarna. Vid kusten med fjolårsgräs i olika gula nyanser kunde vi helt i lä sitta länge och njuta av vädret och spana på sälen som låg och solade sig på klippor och stenar. Bland annat låg en stor hanne med ovanligt ljus päls på huvud och överkropp. Tyvärr var den medtagna kameran inte tillräcklig bra för att föreviga ögonblicket. Vi åt vår medhavda matsäck och gav oss av för att söka efter öns högsta punkt.

Den nya laserskanningen av Sverige för att få en ny högupplöst höjdmmodell av Sverige berättade Nils-Olof

Svensson om på höstexkursionen för två år sedan. Av den nya höjdmodellen framgår att högsta punkten ligger i Kalskärlsids norra del strax öster om Hälledammen (se figur). Vi fann klippan men inga spår efter någon markering.

Vi drog oss därefter mot söder för att se om vi kunde få en utblick över vattnet. Efter lite trädklättring kunde man se Öasundet. Alldeles i närheten av eken som varit vår utkikspunkt finns en järndubb i berget. Troligen har den inte med högsta punkten att göra utan med Sveriges kartläggning på 1800-talet. Detta stämmer också med det triangelmärke som är

Öns höjdkurvor med två meters ekvidistans. I figurens mitt ligger högsta punkten och väster om finns Hälledammen. Strax söder om högsta punkten ligger den näst högsta delen av ön. Det var här vi fann järndubben i berget.
© Nils-Olof Svensson 2011.



markerat på grundkarta till sjökort över ön från 1812. Vandrigen gick sedan över en platå med ca 110-årig klen ek med ett par trehundraåriga vidkroniga ekar. Vid skogstaxeringen 1999 var det påfallande hur de hundraåriga ekarna vuxit bra i cirka 25 år och sedan blev det tvärstopp med mycket smala årsringar. Varken vatten eller näring räckte till för

ekarna. Vandrigen gick sedan via Kappelhamnsleden, Skogvaktaren och Ulagapslyckan till Ulagapskärret. Vi gick förbi lunglavsboken som var vackert grön i det fuktiga vintervädret. Längre fram försökte vi finna några spår efter Ulagapseken. Några förmultnade ekgrenar från kronan fanns där men platsen för stubben doldes av en vildfälld björk. Ute på västsidan stannade vi till på den nya utsiktspunkten söder om Oakärret. Innan vi gick tillbaka till Sandhamn satte vi nere på Grönskärsslätten och lätt vintersolen värma våra vinterbleka ansikten.

*Foto Jens Lannér
Text Jan Lannér*



Påskexkursion

PärLAN och vårens fåglar

Äntligen sol, värme och svaga vindar! Drygt tjugo hade mött upp för årets påskvandring. Vårt mål för årets promenad är PärLAN och påskdagens tema är vårens fåglar. Thomas Wallin från Bjäre naturskyddsföreningen stod för kunskapen om fågellivet denna dag.

På väg ut kunde vi från båten se tobisgrissla samt en flock tordmular ligga och guppa i vattnet i viken innanför Henriks flaska. Märkligt att skåda var de kritvita isklumpar som fanns på kliporna längst öster. Den kraftiga blåsten hade piskat upp vatten som frusit till is och byggt upp tjocka lager på några av de yttersta kliporna. Även Sandhamnsbryggans landfäste var begrävt under ett tjockt

islager. Förutom dessa isklickar var det barmark men de kalla nätterna hade fått tjälen att krypa ner på 25-30 cm och på fastlandet förstört första omgången med planterad potatis.

Den kvarvarande kylan med ihållande östvindar gjorde att vi inte hade stora förhoppningar att se mycket vårfågel. I vilket fall som helst var bofinken i full gång att sjunga ut för att markera sitt revir. I strandkanten vid Saltpannan såg





årets första större strandpipare. Vid ett stopp vid norra planteringshagen hörde vi större hackspett trumma ut sin revirmarkering. Lite längre fram sträckte några grågäss över oss på väg mot Tången. Märkligt hur denna fågel som för 30 år sedan betraktades som en raritet idag börjar betraktas som ett bekymmer i våra parker. Framme vid tomtingarna nedanför Orbjär spred gruppen ut sig för fika, solbad och fågelspaning. Sedan anträdde vi vår vandring ut till PärLAN. Det låga vattenståndet gjorde det enkelt att komma ut till PärLAN via Orbjärs skären. Ute på PärLAN sprang ett strandskattepar nervöst omkring och en skärpiplärka fladdrade vippande förbi. I vattnet väster

om oss låg mycket ejder, men också havstrut, vitkindade gäss, knipa och ett knölsvanpar.

Vägen tillbaka till Sandhamn gick först via Getaryggen. Stående på den fantastiska klapperstensvallen vid Getaryggen kunde vi med hjälp av tubkikare spana på sälen som låg i solglittret borta på Bröholmarna. Vi tvärade sedan tvärs över ön och en del av oss valde att ta en avstickare upp gå upp på utsiktsplatsen väster om gläntan. I Ravnahults västra kant, Hannelund, tackade exkursionsledarna för det visade intresset varefter Sandhamn och en kopp kaffe i väntan på båten hägrade.

Foto Ylva Lannér / text Jan Lannér

Notiser

Minnesord över Lennart Ploman

Vid de senaste exkursionerna på Väderön har vi saknat Lennart Ploman. En vecka efter årsmötet 2012, vid vilket han så gärna hade velat vara med, avled han drygt 90 år gammal. Lennart var en flitig deltagare i Sällskapets utfärder. Fru Margareta kom med så länge hon orkade och en eller flera söner och deras familjer deltog också, när de var i trakten, och gör så alltså.

Vid ett årsmöte på ön, när jag var ganska ny som ordförande, saknades förslag på en styrelseledamot. Lennart var som vanligt på plats. Sven René i valberedningen tog chansen och frågade Lennart om han ville vara med i styrelsen. Lennart, som börjat trappa ner sin läkarpraktik, tvekade inte och blev vald, lite slumpartat kan tyckas, men i så fall en lycklig slump.

Efter några år tog sonen Anders över sin fars plats i styrelsen.

Uppsaliensare från början blev Lennart 1959 docent i obstetrik och gynekologi i Lund, från 1964 med egen praktik. Med sommarrötter i Torekov sedan barnsben och så småningom med eget fritidshus, var Lennart väl förtrogen med bygden. Hans kunskaper i och intresse för natur, litteratur och historia kom även andra föreningar till del. I Torekovbaserade S:ta Thoras Gille var han medlem i skeppsrådet. I Frans G. Bengtsson-sällskapet, som bildades i Lund



Exkursionen i september 2010. Jan Lannér, Gunnar Almgren och Lennart med annan huvudbonad än kepsen.

1985, var han ordförande och redaktör och avtackades 2006 som arkivarie. Dessa sällskap har anknytning till nordvästra Skåne och Hallands Väderö genom Thora respektive Röde Orm.

Genom sin vänliga framtoning, sin erfarenhet av föreningsarbete och sitt engagemang för Väderön blev Lennart en mentor för mig. Sällskapet genomförde 1988 sin första julexkursion på ön och ganska snart ordnade vi en exkursion varje årstid. Lennarts aktiva medverkan framgår av Meddelanden nr 59/1994, där han på omslagsbilden från julexkursionen 1991 syns i sin typiska keps just "för om skorstenen" på Nanny. I häftet finns två artiklar av hans hand och huvud. Med studentikos och lundensiska touche är de lika aktuella och läsvärda nu som när de trycktes. På omslaget till nr 60/1997 sitter Lennart mellan Hans Sahlin, föreståndare för biavelstationen på ön, och Bo Bergström, också lundensare med rötter i Torekov och tillika veteran i Sällskapet. Dessa tre gentlemän finns också med på en bild i Meddelande nr 68 s 20. Bo instruerade Lennart när han på Landsarkivet i Lund gick genom Skånes Naturskyddsförenings handlingar om Hallands Väderö för artikeln i Meddelande nr 59.

Vid kulet väder bjöd Lennart gärna på en klunk "strandmalört" ur sin plunta. Han var ju läkare och dessutom kulinarisk i Frans G. Bengtssonsk anda.

John Henrysson, med saknad

Paulus Romares landskapsfoto 1907-1908

När arbetet Hallands Väderö - mulens, yxans och lövsnappens landskap skrevs letade författaren aktivt efter äldre landskapsfoton på Ön. Undertecknad blev då bekant med tre fotosamlingar i privat ägo med foton från perioden 1890 till 18925. Det var Gegerfelts foto i förvar hos hans barnbarn (Ingrid von Gegerfelt), Henrik Lundegårdhs foto från ekologiska stationen samt familjebilder i förvar hos hans son (Per-Henrik Lundegårdh) samt slutligen Paulus Romares foto hos sonsonen Lars Romare. Ett urval finns bland annat reproducerade i Paulus artikel från ön i Sveriges

Natur 1912. Paulus glasplåtar hade bevarats inom familjen och med hjälp av bland annat Nordiska Museet gjordes 1996 ett antal kopior. Nu är hela hans samling donerad till Kulturen i Lund av Paulus barnbarn. Glasplåtarna kommer att skannas för att göras tillgängligt digitalt. Sällskapet har ombesörjt transporten från Stockholm till Lund (ca 30 kilo glasplåtar) och kommer att hjälpa till med att beskriva vad motiven avbildar. Sällskapet kommer genom sin medverkan också att få tillgång till de skannade bilderna.

Biologiska föreningen Göteborg

Föreningen hade en utflykt till Hallands Väderö 1915 och deras fotografi från utflykten och Torekovs hamn finns att se på Göteborgs Naturhistoriska museets hemsida. Många foton är kända motiv med bland annat liggande linden och linden vid TC i Sandhamn norra del.

Betesdjur

Betesdjur har under 2012 utgjorts av 50 stycken nötboskap, en del av köttdjursrasen Hereford medan resten var blandade kötttraser. De släpptes ut i början av maj och togs hem den 17/10-2012. Fåren, det vill säga tackorna, och hästarna togs hem i början av december. I år var antalet tackor med lamm 304 stycken men det var bara två hästar. Eller rättare sagt två Shetlandsponies. Utifrån sol och bad var det ingen bra sommar, men den jämna temperaturen och relativt rikliga nederbörden gav en god tillgång till bete under hela betessäsongen.

Landskapsvård under 2012 och våren 2013

Skötselinsatser görs sedan flera år dels med en vecka i september då man har hjälp av Lunds stifts personal och dels med egen personal. I år hade man dessutom hjälp av arboristerelever från Hvilans lantbruksskola utanför Åkarp. Under septemberveckan fortsatte man med frihuggningar av ek på öns norra del, bland annat i närheten av största eken. Man tog också upp den röjning av björk och en på Ljungbacken väster om lilla Sandhamn som Sven

Hernborg påbörjade 2003. Under vårvintern har kyrkan med egen personal fortsatt röjning av främst enbuskage. Man fortsatte röjningar av enbuskage vid lilla Sandhamn som påbörjades föregående år. Dessutom har man röjt det läande buskaget vid utsiktsplatsen vid södra änden av klippträdgården och i början av stigen som leder ut på västsidan. Här har man röjt fram ett litet kärr till höger om stigen.

Fågelobservationer

Under vintern 2012-13 har ön besökts av ett ovanligt stort antal havsörnar. Två långväga gäster var en rödhalsad gås under våren och taigasångare i september.

Den rödhalsade gåsen häckar på tundran i de arktiska delarna av Europa och Asien. Den övervintrar i centrala Asien eller södra Europa. I princip hela (98%) världens populationen övervintrar i Rumänien och Bulgarien utmed stranden av Svarta havet. Små grupper återfinns också vintertid i Nederländerna och så långt söderut som Grekland. På Gotland är den en tillfällig gäst och i övriga Sverige har den observerats ett hundratal gånger. Antalet rödhalsade gäss är tyvärr minskande på grund av jakt och förstörda livsmiljöer.

Taigasångaren häckar i Europeiska Ryssland och Asien. Den är en utpräglad flyttfågel och övervintrar i Sydostasien. Taigasångaren förekommer ibland i västra Europa i september och oktober. Exempelvis förekommer arten på senhösten i Storbritannien tillräckligt ofta för att inte klassas som ovanlig där. I Sverige observerades den första gången 1961 vid Ottenby på Öland och den har senare observerats flera hundra gånger i Sverige, främst i de östra delarna av landet. (Wikipedia 201305)



Rödhalsad gås

Skogvaktaregården - vandrarhem 2016?

Skogsvaktaregården har långsamt börjat överföras till sin nya roll att vara en tillgång för Torekovs församling och besökande allmänhet. Målet är att steg för steg utveckla Skogvaktaregården till att fungera för andrum- och konfirmandläger samt vandrarhem. I första hand i ordningsstalls mangårdsbyggnaden. I befintlig bostadsdel bibehålls rumsindelningen medan det som var loge blir ett kapell/samlingsrum. Här ska delar av golvet läggas med tegel. Begagnat tegel har inköpts vilket och kommer från rivning av delar av det gamla sockerbruket i Köpingsbro. Tegel och sättgrus är nu på plats på Skogvaktaregården. En del fönster byts och målas med äkta linoljefärg i en grön kulör. Alla tillstånd som behövdes för ombyggnaden från Båstads kommun och länsstyrelsen är nu klara.

Jakt och viltvård

Vid harjakten under allhelgona helgen sköts en mink. Minken utgör ett större hot än mården mot markhäckande fåglar då den är en god simmare. Det innebär att det skydd som en häckning på skären runt ön inte längre är trygga för fyrfota rovplundrare. Det har placerats ut sex fällor för att fånga mink och en har fångats under våren. Någon mård fångades aldrig under hösten men jaktklubben fortsätter ansträngningarna för att fånga mård.

Båttrafiken

Ett nytt avtal för Väderötrafiken har skrivits med det tidigare rederiet Bjäre Shipping som gäller fram till årsskiftet. Tidtabell finns på hemsidan www.hallandsvadero.se.

SOMMAREN 2013 – PÅSK 2014 program

ISSN 0280-1477

6 juli - Årsmötesexkursion

SKOGVAKTAREGÅRDEN ANDRUM OCH VANDRARHEM

För deltagande i årsmötet är det samling vid kaféet i Sandhamn klockan 10.30

Båt avgår från Torekov klockan 10.00

För årsmötesexkursionen är det samling vid kaféet klockan 12.30, vi går sedan kortaste vägen till Skogvaktaregården. Framtids visioner och dess förkroppsligande presenteras av företrädare för Torekofs församling och arkitekterna Månsson & Dahlbäck. Båt avgår från Torekov klockan 12.00 för de som ansluter efter årsmötet. Exkursionen är öppen för alla.

21 september

HÖSTEXKURSION

Kustklippor, stenar, strandängar och säl från Grönskären till Innäset

Båt avgår från Torekov klockan 10.00

26 december

KLASSISK JULUTFLYKT

På annandagen vandrar vi traditionsenligt sedan 1978 på Hallands Väderö tillsammans med Bjäre Naturskyddsförening.

Båt avgår från Torekov klockan 10.00

20 april 2014

PÅSKEEXKURSION

Lätt vandring i vitsippsskog och solbad - påskeexkursion 2014

Båt från Torekov avgår klockan 10.00